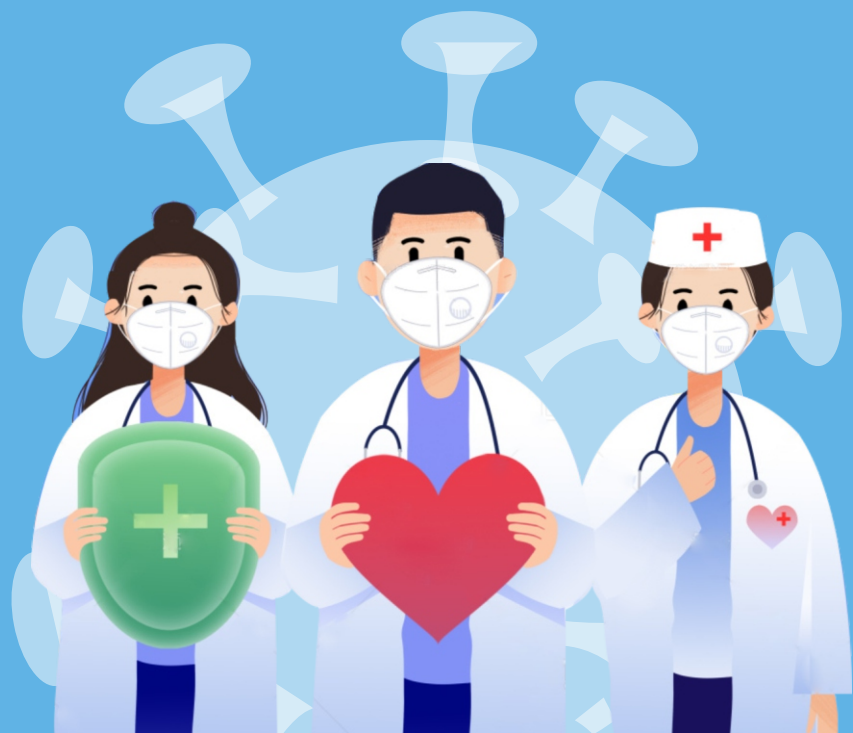


坚定信心 | 同舟共济 | 科学防治 | 精准施策

沙头街道企业复工复产 战疫宝典



1分钟了解新冠病毒

传播途径以呼吸飞沫传播为主，亦可通过接触传播。
重要提示：必须戴口罩、勤洗手、不聚集、少接触、多通风。

新型冠状病毒		冠状病毒与流感、感冒的差异			
环境温度	存活时间	临床症状	新型冠状病毒	流感	普通感冒
空气	10-15°C (240分钟) 25°C (2-3分钟)	发烧	✓	✓	
飞沫	环境温度 存活时间 <25°C (24小时)	咳嗽	✓	✓	✓
鼻涕	35 (30分钟)	流鼻涕		✓	
液体	75°C (15分钟)	打喷嚏			✓
人手	环境温度 存活时间 20-30°C (<5分钟)	喉咙痛		✓	✓
无纺布	10-15°C (<8小时)	咽部不适			✓
木质	10-15°C (48小时)	呼吸急促	✓		✓
不锈钢	10-15°C (24小时)	浓痰	✓ (黄绿色)		
75%酒精	环境温度 存活时间 任何温度 (<5分钟)	呕吐		✓	
漂白水	任何温度 (<5分钟)	腹泻		✓	
肥皂水	任何温度 (<5分钟)	四肢无力	✓		
		肌肉酸痛		✓	
		X光肺片花	✓		

30秒查询疫区旅居史

- 请根据您的手机服务商，选下面的二维码
- 利用微信扫一扫二维码，在打开的页面中，输入您的电话号码，点击获取短信验证并输入
- 系统将提示您近期是否到过疫区

中国移动



中国电信



中国联通



我们与您同舟共济

01 政策助力



深圳市“惠企”16条

- 强化抗疫单位服务
- 降低公积金缴存比例
- 减免物业租金
- 降低用电成本
- 依法延交社保
- 依法延缴 减免税款

福田区“福企”11条



- 租金减免支持
- 贷款贴息
- 融资支持
- 贷款保证保险支持
- 攻关项目支持
- 劳动用工支持

● 更多政策请登陆福田政府在线沙头街道办事处网页
<http://www.szft.gov.cn/bmxx/qstjdbsc/>查阅

02 物资对接



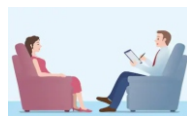
- 福田区政府积极助力企业有序复工复产。如果企业防疫物资紧缺，福田区企业发展服务中心将帮助对接采购渠道。

联系电话：88910608

03 心理支持



- 沙头街道阳光心理咨询热线为企业员工提供心灵守护，电话：83424184 (9:00—18:00)
团队负责人王留锋老师 国家执业心理咨询师
深圳市公共服务人才学院客座教授 深圳卫视等媒体特邀专家
王老师电话：13537527614 黄老师电话：13824312701



- 福田区“阳光先锋队”心理危机干预热线：83422376 13823260965
- 福田辖区一线工作人员心理咨询预约热线：19926541686
- 居家隔离解疏热线：19926541686、13049769916、19928841656

04 投诉建议



- 沙头街道24小时值班电话：83426876
沙头街道疫情防控24小时投诉电话：18138278295

“五到位”复工防疫战术清单

01 防控机制到位



- 建立疫情期间企业复工复产防控机构，本企业一把手为防疫期间安全生产的第一责任人，并明确直接责任人和各部门负责人
- 制定专门应对疫情的应急处置预案，明确应急处置措施和流程

02 员工排查到位



强烈建议：疫情发生地的员工暂不返深，所有返深员工自到深之日起至少推迟14日上班

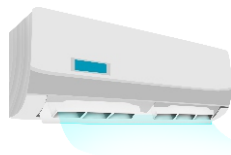
- 掌握员工原籍地及其14日内去向，建立全员信息排查档案。所有疫情防控台账指定专人管理，每日及时更新信息，发现异常人员及时报告社区
- 每天上班人员信息应登记，并每日在前台对外张贴公示。
- 完善落实企业内部医学观察措施，对有疫情接触史或疫区旅居史的员工建立重点关注台账（包括经过地区、时间等），返深后必须在居住地社区监管下居家隔离14天，并取得《解除居家隔离医学观察告知书》
- 如有发热、咳嗽等急性呼吸道感染症状的员工，严格要求不得复工；发热者按要求报所在社区的三人小组上门核查处置，咳嗽不适者督促其至定点医院就诊



03 设施物资到位



- 配备快速红外体温探测仪或手持温感枪
- 配备用于场所消毒的75%酒精消毒液及84消毒液
- 配备一次性防护口罩，按每人每天一个备足7日使用量，并设置废弃口罩的专用垃圾桶及剪刀
- 应设置独立房间作为临时隔离场所，并有明显警示标识，使用时指定专人看护
- 建议尽量不使用中央空调，保持室内自然通风，如使用中央空调应保持环境清洁，确保空气新鲜不被污染（详情请搜索中国疾病预防控制中心环境所《新型冠状病毒肺炎流行期间办公场所和公共场所空调通风系统运行管理指南》）



04 内部管理到位



- 实施封闭管理，严禁无关人员进入企业生产经营场所，并在入口设置明显的提示标语
- 出入口应设置测温点，专人负责测温，对员工出入进行体温检测，每天至少对员工进行2次体温监测并做好记录，记录表应对外张贴公示。发现体温达到或者超过37.3度的人员，应立即安排其去临时隔离室，并立即报告社区，等待三人小组上门核查和采取相关处置措施。
- 建议企业员工分批复工；建议在疫情期间，人均办公面积不低于25平方米，其他人员尽可能居家远程办公。确需增加办公人员的，人员间隔建议大于2米
- 建议员工错时分散用餐，切勿聚集





- 做好场地通风、消毒和卫生管理及隔离区管控并做好记录，并对外张贴公示（通风每日不少于2次，每次不少于30分钟；每日不少于3次消毒，地面用84消毒液清洁，门把手、台面以及外人接触过的物品应用酒精擦拭消毒）



- 建立复工上岗前防疫知识培训制度，按照《新型冠状病毒感染的肺炎防控知识手册（机关、企事业单位篇）》有关疫情防控的内容，告知员工疫情风险和个人防护措施，做好培训记录（包括培训内容、培训签到表）

05

法律普及到位



- 设置新型冠状病毒感染肺炎的相关防控知识宣传专栏，并在显著位置张贴防疫承诺书
- 全部员工需普及新型冠状病毒感染的肺炎相关法律知识，企业与员工签订关于疫情防控的法律告知书，告知应承担的法律义务和责任



相关政策以政府最新规定为准，
欢迎在福田政府在线沙头街道办事处网页查询

五大风险管控 复工复产排雷指南

01

管理风险

(1) 疫情期间安全生产管理缺失，隐患排查治理不到位



防控措施:

- 建立疫情期间的安全生产管控机构；
- 明确管理责任人和职责；
- 对照《沙头街道企业复工复产安全隐患排查指引》开展隐患排查治理，并每日进行班前排查和班后检查，由专人负责并做好工作记录，每日组织开展风险隐患排查，及时消除隐患

(2) 防护物资保障不到位，导致隐患不能及时消除



防控措施:

- 必须提前准备至少七日以上的防疫物资储备专人管理
- 急需复工而防疫物资紧缺时，可以联系福田区企服中心（联系电话：88910608），协助对接采购渠道和购买所需物资。

(3) 返岗后未及时进行安全培训教育，导致安全意识淡薄



防控措施:

- 进行防疫期间的安全培训和教育，告知员工防疫安全知识，提高防范意识
- 进行法律义务和风险警示告知
- 坚持做到“不培训不上岗、培训不到位不上岗”，并做好所有员工的培训记录

(4)复工复产的员工感染病毒，或是招聘到病毒感染者，造成单位内部的传染事件



防控措施:

- 对所有员工进行排查，掌握员工原籍地及其14日内去向，建立全员信息排查档案。所有疫情防控台账指定专人管理，每日及时更新信息，发现异常人员及时报告社区。
强烈建议疫情发生地的员工暂不返深；所有返深员工，自到深之日起至少推迟14日上班。
- 每天上班人员信息应登记，并每日在前台对外张贴公示
- 完善落实企业内部医学观察措施，对有疫情接触史或疫区旅居史的员工建立重点关注台账（包括经过地区、时间等），返深后必须在居住地社区监管下居家隔离14天，并取得《解除居家隔离医学观察告知书》
- 严格员工聘用制度，对新招人员严格执行身份信息核查，摸清是否曾涉及疫情或疫区，杜绝带菌者入职

(5)出入人员体温异常，发热 $\geq 37.3^{\circ}\text{C}$



防控措施:

- 单位入口设置体温测量点，专人负责对所有进出人员进行体温测量和登记；
- 发现体温 $\geq 37.3^{\circ}\text{C}$ 的人员应立即安排至临时隔离室，并立即报社区三人小组上门处置

(6)组织人数较多的会议或人员聚集活动带来感染风险



防控措施:

- 缩小会议规模，避免人员密集，现场参会人员应至少间隔2米以上；
- 尽可能采用网络视频会议，避免人群聚集。

(7)人员外出公务增加感染风险



防控措施:

- 应合理安排外出行程并做好登记；
- 按要求佩戴口罩做好个人防护，外出尽量不搭乘公共交通工具

(8)单位内部集体用餐或员工外出就餐造成交叉感染



防控措施:

- 采取错时分散用餐，切勿聚集，严禁外出就餐
- 可订购外卖送餐或安排专人外出打包，不可与送餐人员直接接触

(9)集体宿舍感染风险



防控措施:

- 疫区人员暂不返深
- 建议其他员工返深后，在外居住14日后再回
- 宿舍居住疫情重点地区人员，先向宿舍所在地社区报告，由社区安排入住健康驿站并检测
- 集体宿舍采取封闭式管理，每天安排专人对进出人员进行信息登记和体温检测
- 发现体温 $\geq 37.3^{\circ}\text{C}$ 或疑似症状人员应立即安排至临时隔离室，并立即报社区三人小组上门处置
- 如有疑似病例，应对宿舍其它人员进行单独隔离观察至少14日，无感染症状方可恢复宿舍正常住宿

(10)外来办事人员带来感染风险



防控措施:

- 禁止无关人员进入本单位，确有业务需求办事人员进入，应严格登记并测量体温。

**(11)防护感染,
使用不符合防疫要求的
口罩或假冒伪劣口罩**



防控措施:

- 制定防疫物资和用品采购制度, 严格执行采购标准和程序
- 通过正规途径向具备资质的厂家采购符合防疫要求的合格产品
- 购买的口罩应有产品合格证等

**(12)口罩配发不合理,
长期佩戴口罩
不更换新口罩**



防控措施:

- 每名员工每天至少发放一个一次性防护口罩, 要求每天更换佩戴新口罩
- 根据特殊岗位要求配发专用防护口罩

**(13)人员出入不按要求
佩戴口罩,
以及随意废弃旧口罩**



防控措施:

- 所有人员一律要求佩带口罩, 未佩戴口罩拒绝入内
- 佩带口罩时, 务必保持手洁净无污染, 口罩与应面部紧贴, 确保口鼻均在防护罩内
- 设置废弃口罩专用垃圾桶和剪刀, 旧口罩破坏后集中废弃

**(14)办公室、食堂、
宿舍、卫生间等
场所接触感染**



防控措施:

- 办公室、食堂、宿舍、卫生间等场所, 每日不少于三次消毒
- 地面使用84消毒液清洁, 门把手、电脑、桌椅等办公设备以及人员接触物品使用75%酒精擦拭消毒
- 办公场所、宿舍每日至少保持2次通风, 每次不少于30分钟

(15)乘坐公务用车的感染



防控措施:

- 每日对车辆至少进行一次消毒, 使用75%酒精消毒液对车门把手、方向盘、车内按键、扶手等部位进行擦拭消毒, 使用84消毒液对车轮喷洒消毒
- 及时更换车内空调滤芯, 确保车内空气正常循环

03 消毒风险

**(16)75%酒精消毒液
(醇类)、
84消毒液
(次氯酸钠)、
含氯清洁剂等化学品
使用不当造成人员中毒**



防控措施:

- 制定专门的化学品保管制度和处置措施
- 酒精消毒液(醇类)、84消毒液(次氯酸钠)等化学品应分类隔离存放, 严禁混合存放
- 指定专人保管, 领用应登记
- 对接触和使用消毒液的人员进行危险物品安全培训, 熟练掌握安全操作规程和应急处置措施
- 禁止在有明火、静电的场所、物品和通电设备上使用酒精等醇类化学品
- 84消毒液与其他含氯清洁剂严禁混合配制使用, 防止两者发生化学反应产生氯气致人中毒
进行消毒作业人员应正确佩戴使用口罩、防护服、防护手套、防护鞋等用品
- 如体表意外接触84消毒液等腐蚀性化学品或眼部接触酒精, 应立即停止作业并用流动清水进行清洗, 防止中毒

**(17)进行擦拭或喷洒消毒时,
消毒液接触电源或
电器导致触电**



防控措施:

- 操作人员应严格按照消毒作业流程进行, 擦拭电脑等带电设备时应断电进行, 不得擦拭电源插座

**(18) 使用酒精消毒时，
可能引发火灾或爆炸**



防控措施:

- 使用酒精不得接触明火，只可擦拭，严禁喷洒
- 酒精消毒完毕后应至少保持通风30分钟
- 使用酒精对车辆内部擦拭消毒，应开窗至少保持通风30分钟

04 作业风险

**(19) 疫情休假时间过长，
管理松散造成员工懈怠，
复工返岗后不适应，
容易出现违反劳动纪律
行为而产生事故**

防控措施:

- 调动和激发员工自律性和积极性，自觉遵守规章制度
- 合理安排人员作息时间，可采取弹性工作制，避免员工疲劳作业引发事故

**(20) 疫情特殊时期 工作人员
不足 导致工作强度增加，
赶工容易产生事故**



防控措施:

- 科学合理安排生产任务，均匀分配工作量和时间，防止临时高强度增加工作，导致工作不适应

**(21) 作业人员之间保持间距较大，
影响工作班组紧密配合，
导致事故发生**



防控措施:

- 安排人员定时在工作场所内巡查和提醒，同时可采用两人一组呼叫响应方式，确保就近人员及时发现问题和施救。

**(22) 停工停产时间过长，
部分平时极少产生有毒有害
气体的有限空间气体积聚，
容易被忽视**



防控措施:

- 复工前，对员工进行返岗安全培训
- 对有限空间进行全面风险隐患排查
- 进入前做好通风和有害气体检测，严禁无关人员擅入
- 设置警示标识和风险告示牌，防止人员冒入引发中毒窒息

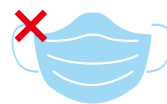
**(23) 部分单位采用封闭管理，
对场所安全通道进行临时封闭，
给应急管理带来风险**



防控措施:

- 严禁堵塞占用安全通道和出口，疏散门严禁上锁，出口处可安装声光感应报警装置

**(24) 疫情期间，错将防疫使用的
一次性口罩代替劳动防护口罩，
间接导致职业性中毒**



防控措施:

- 普通员工配备一次性防疫口罩
- 根据特殊岗位的要求，配备专用的防毒防尘口罩等防护用品，严禁互相代替使用

**(25) 使用质量不达标的护目镜
造成划伤面部皮肤，
或密闭不够起不到应有的
防护作用**



防控措施:

- 配备符合国家或行业标准的护目镜，防止金属等碎屑溅入眼部造成伤害

(26)疫情期间，相关设备维保单位无法按照正常计划，对企业设备进行例行维保，导致设备设施疲劳或带病运行引发事故



防控措施:

- 严格执行设备检查保养制度，适当减少设备运行时长和工作频率
- 对已出现故障预兆的设备，提前联系维保单位
- 无法联系专业维保人员情况下，应预留故障发生时限，主动提前关停设备

05 心理风险

(27)疫情期间，员工易产生各种心理烦躁、焦虑和恐慌情绪，带来工作风险



防控措施:

- 可通过专业心理咨询辅导进行舒缓释压，引导员工正面发泄恐慌不良情绪，排除心理焦躁和恐慌情绪，可拨打沙头街道心理咨询热线电话

(28)后勤保障不到位，员工上下班通勤及用餐等担心感染，对工作产生恐惧抵触情绪



防控措施:

- 严格落实防疫措施，为员工提供可靠的健康安全保障
- 鼓励采用居家办公形式降低员工上下班通勤、在外用餐等风险